



# CONSEIL DE QUARTIER

SAINT-SACREMENT

**Un portrait élargi du quartier  
Saint-Sacrement, 1986 - 2006**

**Bibliothèque du Conseil de quartier Saint-Sacrement**

**Collection « Résumé d'études sur le quartier »**

**Par Roger Boileau**

**Numéro 4 – Avril 2012**

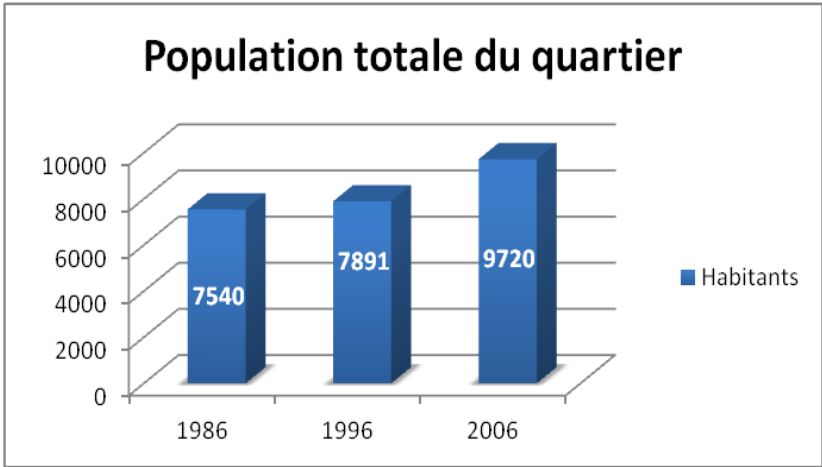
Il est particulièrement intéressant de suivre l'évolution d'une population à long terme. Le fractionnement par quartier des données de Statistiques Canada par la Ville de Québec permet dorénavant un regard à la fois longitudinal sur notre quartier et comparatif avec les autres quartiers, qu'ils soient limitrophes (Montcalm, Sillery, Cité-universitaire) ou non, ou encore avec l'ensemble de la ville. Dans ce premier travail, nous ne nous sommes pas avancés sur ce terrain, sinon à quelques reprises pour en illustrer l'intérêt. À d'autres de poursuivre.

Nous ne nous sommes pas engagés sur le terrain de l'interprétation des données ou les raisons des tendances observées, laissant aux citoyens connaisseurs du quartier, aux urbanistes et aux sociologues urbains ainsi qu'aux groupes d'intérêt le soin de débattre des causes des tendances observées.

En trente ans d'évolution, des décennies de 1986 à 2006, on dégage certaines tendances concernant la population du quartier :

- Elle a cru de 2,180 habitants ou de 28,9 %.
- Elle est demeurée majoritairement féminine.
- En pourcentage, elle a renforcé le centre de sa pyramide d'âge (les adultes) et s'est affaiblie aux extrémités (les jeunes et les personnes âgées).
- En pourcentage, elle se compose de plus en plus de personnes vivant seules et de moins en moins de gens mariés.
- Elle demeure très majoritairement composée de locuteurs de langue maternelle française avec une croissance du pourcentage de locuteurs d'autres langues maternelles.
- Déjà fortement scolarisée, elle tend à le devenir davantage.
- Ses domaines d'étude sont variés avec une prépondérance dans les lettres, les arts et l'éducation.
- Sa population tend à rester dans le quartier.
- Un très faible pourcentage de la population habite des résidences de type individuel, jumelé, en rangée ou duplex.
- Elle vit une certaine accélération de l'immigration qui reste marginale.
- Elle utilise massivement les véhicules motorisés pour ses transports.

## 1) POPULATION



### **UNE ACCÉLÉRATION RÉCENTE DE LA CROISSANCE DE LA POPULATION TOTALE DU QUARTIER.**

Durant cette période, l'augmentation de la population résulte surtout de la dernière décennie : seulement 351 citoyens de plus entre 1986 et 1996, une modeste augmentation de 4,65 % contre 1 829 nouveaux citoyens entre 1996 et 2006, une augmentation de 23,17 %.

Le quartier a accueilli 2 180 nouveaux citoyens, entre 1986 et 2006, soit une augmentation de 28,9 %.

En 2006, le quartier Saint-Sacrement est moins peuplé que ses voisins immédiats : Sillery (13 685 habitants), Montcalm (13 825 habitants) et Cité-Universitaire (17 315 habitants). Il demeure tout loin des extrêmes des quartiers Vieux-Québec (6 440 habitants) et Duberger/Les Saules (25 045 habitants).

## Population selon le genre

	1986		1996		2006	
Femmes	4690	62,3 %	4685	59,9 %	5840	60,1 %
Hommes	2840	37,7 %	3135	40,1 %	3880	39,9 %

**PRÉSENCE FÉMININE MAJORITAIRE ET LÉGÈREMENT DÉCROISSANTE.** Les femmes restent plus nombreuses que les hommes, tant en 1986 (+ de 24,6 %) qu'en 2006 (+ de 20,2 %) mais cette différence tend à diminuer légèrement : le pourcentage des femmes passant de 62,3 % à 60,1 % celui des hommes de 37,7 % à 39,9 %.

## Répartition selon les catégories d'âges

	1986		1996		2006	
14 ans et moins	660	8,7 %	635	8,0 %	665	6,8 %
15 à 19 ans	255	3,4 %	430	5,4 %	335	3,5 %
20 à 29 ans	1210	16,0 %	985	12,4 %	1975	20,3 %
30 à 64 ans	2855	37,8 %	3330	42,0 %	3870	39,8 %
65 ans et plus	2565	34,0 %	2550	32,2 %	2875	29,6 %



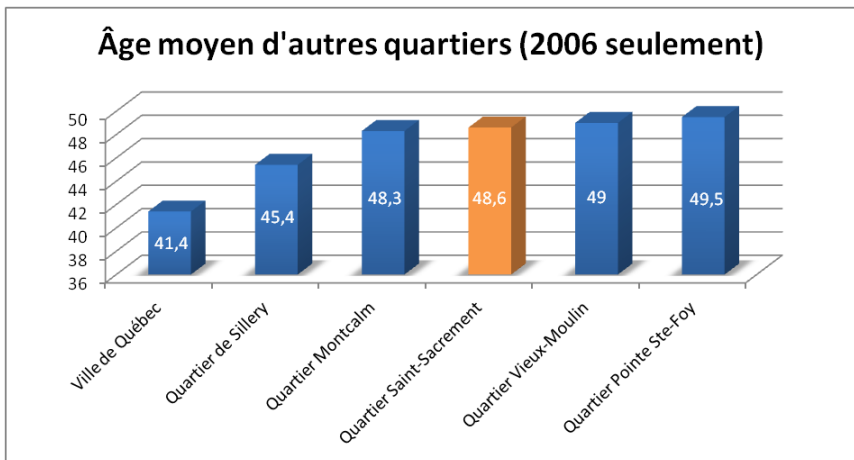
## UNE POPULATION ADULTE EN CROISSANCE

Chez les jeunes, entre 1986 et 2006, le pourcentage des moins de 14 ans diminue de 1,9 point de pourcentage, passant de 8,7 % à 6,8 %, alors que la proportion des 15 à 19 ans reste relativement stable.

Les adultes de 20 à 29 ans augmentent leur pourcentage de 4,3 points de pourcentage, passant de 16,0 % à 20,3 % alors que les adultes de 30 à 64 ans augmentent de 2,0 points de pourcentage.

Les personnes âgées de 65 ans et plus diminuent de 4,4 points de pourcentage, passant de 34,0 % en 1986 à 29,6 % en 2006.

On observe donc une diminution des pourcentages aux deux extrémités de la pyramide d'âge de la population du quartier: les plus jeunes et les plus âgés, alors que la population adulte de 20 à 64 ans augmente légèrement.



Avec un âge moyen de 48,6 ans en 2006, le quartier Saint-Sacrement ne serait donc plus le quartier le plus âgé de la ville.

## État matrimonial (15 ans et plus)

	1986		1996		2006	
Célibataire	2750	40,1 %	3400	47,2 %	4605	53,7 %
Divorcé(e)	275	4,0 %	675	9,4 %	975	11,4 %
Marié(e)	2695	39,3 %	1990	27,6 %	1860	21,7 %
Séparé(e)	145	2,1 %	200	2,8 %	185	2,2 %
Veuf(ve)	1000	14,6 %	945	13,1 %	955	11,1 %
Vivant en union libre					1475 (issus des différents états matrimoniaux)	

**VARIATIONS IMPORTANTES DES POURCENTAGES DES CÉLIBATAIRES (EN HAUSSE) ET DES GENS MARIÉS (EN BAISSÉ).** Entre 1986 et 2006 les célibataires (+13,6 points de pourcentage) et les personnes divorcés-es (+7,4 points de pourcentage) augmentent leur présence alors que les personnes séparés-es maintiennent leur faible pourcentage. Les gens mariés (-17,6 points de pourcentage) et les veuf-ves (-3,5 points de pourcentage) se font moins nombreux dans le paysage matrimonial du quartier.

Considérant les deux états matrimoniaux dominants en 1986 (mariés et célibataires), on constate que si les célibataires et les gens mariés détiennent des pourcentages équivalents en 1986 (c. 40 %), vingt ans plus tard les célibataires sont 2,5 fois plus nombreux que les gens mariés.

Répartis en deux catégories, les gens « mariés » et les « autres » i.e. vivant supposément seuls-es (célibataires, divorcés-es, séparés-es, veufs-ves), le poids des premiers passe de 39,3 % à 21,7 %, les seconds de 60,7 % à 78,3 % (écartant ici les gens « vivant en union libre » qui n'étaient pas inscrits en 1986 et 1996, et qui pourraient se retrouver dans différents contextes matrimoniaux en 2006 seulement).

## Langue maternelle

	1986		1996		2006	
Français	6925	91,4 %	7130	89,4 %	8390	82,0 %
Anglais	240	3,2 %	250	3,1 %	975	9,5 %
Autres langues	135	1,8 %	505	6,3 %	725	7,1 %
Réponses multiples	275	3,6 %	90	1,1 %	140	1,4 %

**LE FRANÇAIS, LANGUE MATERNELLE DE LA TRÈS GRANDE MAJORITÉ.** Malgré un léger recul de 9,2 points de pourcentage au profit des locuteurs de langue anglaise (+6,3 points de pourcentage) et d'autres langues (+5,3 points de pourcentage), le français demeure la langue maternelle de la très grande majorité des habitants du quartier.

## 2) SCOLARITÉ

### Niveaux de scolarité (15 ans et plus)

	1986		1996		2006	
Aucun certificat et moins d'une 9 <sup>e</sup> année	835	12,7 %	710	10,0 %	995	11,6 %
9 <sup>e</sup> à 13 <sup>e</sup> année	1925	29,2 %	1875	26,3 %	1545	18,0 %
Attestation école de métiers et autres études non universitaires*	1640	24,9 %	1480	20,8 %	2125	24,8 %
Études universitaires**	2185	33,2 %	3060	42,9 %	3920	45,6 %

\*Incluant les études collégiales.

\*\*Avec ou sans grade

## UN QUARTIER FORTEMENT SCOLARISÉ.

D'une part une faible diminution du pourcentage de personnes ayant complété une scolarité autre qu'universitaire et d'autre part une forte augmentation du pourcentage de personnes ayant fait des études universitaires.

Entre 1986 et 2006 : moins de 1,1 points de pourcentage du groupe moins scolarisé (9<sup>e</sup> année et moins); moins de 11,2 points de pourcentage pour le groupe ayant une scolarité de niveau secondaire (9<sup>e</sup> à 13<sup>e</sup> année); moins de 0,1 point de pourcentage pour le groupe issu des écoles de métier et autres types d'études (incluant collégiales) combiné à une augmentation de 12,4 points de pourcentage pour les personnes ayant fait des études universitaires (avec ou sans grade).

### Domaines d'études (15 ans et plus)

	1986		1996*		2006	
Lettres, arts et enseignement	935	29,6 %	1315	33,1 %	1115	27,6 %
Sciences sociales	500	15,8 %	620	15,6 %	670	16,6 %
Génie, sciences et technologie	635	20,1 %	745	18,7 %	685	16,9 %
Sciences de la santé	420	13,3 %	520	13,1 %	610	15,1 %
Administration et commerce	625	19,8 %	730	18,4 %	865	21,4 %
Autres disciplines	45	1,4 %	45	1,1 %	100	2,5 %

\*Prudence : nouvelles catégories de répartition du domaine d'études de 1996.







## RELATIVE STABILITÉ DES DOMAINES D'ÉTUDE AU FIL DES ANS.

Le domaine d'étude « Lettres, arts et enseignement » s'avère le plus fréquent avec un score moyen de 30,1 %, de 1986 à 2006, suivi en grappe des domaines « Administration et commerce » score moyen de 20 %, « Génie, sciences et technologie » à 18,6 %, « Sciences sociales » à 16 % et « Sciences de la santé » à 13,8 %.

Combinés, les domaines d'étude des Sciences humaines (Lettres, arts et enseignement) et des Sciences sociales maintiennent une moyenne de près de 46,1 % au fil des décennies.

### 3) MÉNAGES

#### Nombre de personnes par ménage

	1986		1996		2006	
1 personne	1825	48,1 %	2255	52,8 %	2765	53,2 %
2 personnes	1240	32,7 %	1310	30,7 %	1670	32,2 %
3 personnes	385	10,1 %	360	8,4 %	470	9,0 %
4 à 5 personnes	300	7,9 %	325	7,6 %	270	5,2 %
6 personnes et plus	45	1,2 %	20	0,5 %	20	0,4 %

**DIMINUTION CONSTANTE DU NOMBRE DE PERSONNES PAR MÉNAGE.** Depuis le début de la période, les ménages composés d'une seule personne dominent toutes les autres catégories de ménage et sont en faible croissance de 5,1 points de pourcentage.

Les ménages composés de 2 personnes sont stables alors que ceux de 3 personnes perdent 1,1 points de pourcentage, ceux de 4 à 5 personnes perdent 2,7 points et ceux de 6 personnes et plus perdent 0,8 % points de pourcentage entre 1986 et 2006.

## Nombre total d'enfants à la maison

	1986		1996		2006	
Enfants mineurs (0 à 17 ans)	735	57,6 %	875	70,0 %	855	60,7 %
Enfants majeurs (18 ans et plus)	540	42,4 %	365	30,0 %	530	39,3 %

### AUGMENTATION DES ENFANTS MINEURS ET LÉGÈRE DIMINUTION DES ENFANTS MAJEURS À LA MAISON.

Dans le temps (de 1986 à 2006), une tendance à la hausse de 3,1 points de pourcentage du nombre d'enfants mineurs et tendance à la baisse de - 3,1 points de pourcentage du nombre d'enfants majeurs. Serait-ce le signe d'un certain rajeunissement des familles?

## 4) RÉSIDENCES

### Profil abrégé du lieu de résidence

	1986	1996	2006
Nombre total de logements privés occupés	3740	4290	5195
Nombre de propriétaires	900	1415	1675
Nombre de locataires	2880	2855	3520
Nombre moyen de pièces par logement	4,3	4,7	4,6
Nombre moyen de chambres à coucher par logement	-	1,7	1,8



## UNE ACCÉLÉRATION RÉCENTE DU NOMBRE TOTAL DE LOGEMENTS PRIVÉS OCCUPÉS.

Durant cette période, l'augmentation du nombre total de ces logements résulte surtout de la dernière décennie : seulement 550 logements de plus entre 1986 et 1996, une augmentation de 14,7 % contre 905 logements de plus entre 1996 et 2006, une augmentation de 21,1 %.

Entre 1986 et 2006, le quartier a accueilli 1 455 nouveaux logements, une augmentation de 39 %.

Entre 1986 et 2006, le pourcentage des propriétaires croît de 86 % et ce surtout grâce à l'accélération de la première décennie. Pour les locataires le rythme est inversé et plus faible : alors que le pourcentage des locataires ne croît que de 22,2 % entre 1986 et 2006, leur croissance se produit plutôt durant la seconde décennie.

## LES LOGEMENTS S'AGRANDISSENT UN PEU.

Une légère augmentation du nombre moyen de pièces par logement (7 %) et du nombre moyen de chambres à coucher par logement (5,9 %).

## Lieu de résidence ou mobilité des citoyens

	1986		1996		2006	
Ayant déménagé 5 ans auparavant	3455	49,4 %	3535	46,7 %	4260	47,0 %
N'ayant pas déménagé 5 ans auparavant	3540	50,6 %	4040	53,3 %	4795	53,0 %

**UNE POPULATION RELATIVEMENT STABLE.** Les personnes ayant déménagé 5 ans auparavant sont toujours moins nombreuses que les autres. Leur pourcentage décroît entre 1986 et 2006, (-2,4 points) alors que le pourcentage des personnes stables croît (+2,4 points).

## Périodes de construction des logements privés occupés (données datant de 2006)

Avant 1946	795	15,4 %
1946-1960	1900	36,7 %
1961-1970	695	13,4 %
1971-1980	665	12,8 %
1981-1990	810	15,6 %
1991-2000	230	4,5 %
2001-2006	85	1,6 %

**DIMINUTION CONSTANTE DU NOMBRE DE CONSTRUCTIONS DEPUIS 1960.** La période de 1946-1960 fut la plus active en constructions de l'histoire du quartier avec 1900 logements nouveaux soit 36,7 % de l'ensemble.

Au fil des décennies, le nombre de constructions ne cesse de baisser et ce même en constituant des périodes plus longues de 20 ans. Ainsi les décennies d'avant 1946 jusqu'à 1960 demeurent les plus actives avec 2 695 constructions de logements, soit 52,1 %. La construction baisse de moitié au cours des vingt années suivantes (1960-1980) avec seulement 1 360 logements nouveaux ou 26,1 % de l'ensemble. Elle baisse encore entre 1981 et 2006 à 1 125 logements nouveaux ou 21,7 %.



## Types de constructions résidentielles

	1986		1996		2006	
Maison individuelle non attenante	(Toutes formes de résidences réunies)*  2025	53,4 %	360	8,5 %	400	7,7 %
Maison jumelée			195	4,6 %	80	1,5 %
Maison en rangée			40	0,9 %	30	0,6 %
Appartement duplex			315	7,4 %	330	6,4 %
Appartement immeuble de moins de 5 étages						
Appartement immeuble de moins de 5 étages			1610	37,8 %	2885	55,6 %
Appartement immeuble de 5 étages et plus	1370	36,1 %	1685	39,6 %	1450	28,0 %
Autre maison individuelle attenante	395	10,4 %	55	1,3 %	10	0,2 %
Total des résidences	3795		4260		5185	

\*Cellule ignorée pour l'analyse du tableau.

**AUGMENTATION DU NOMBRE TOTAL DES RÉSIDENCES.** Entre 1986 et 2006, 1 390 résidences se sont ajoutées dans le quartier pour une croissance de 36,6 %.

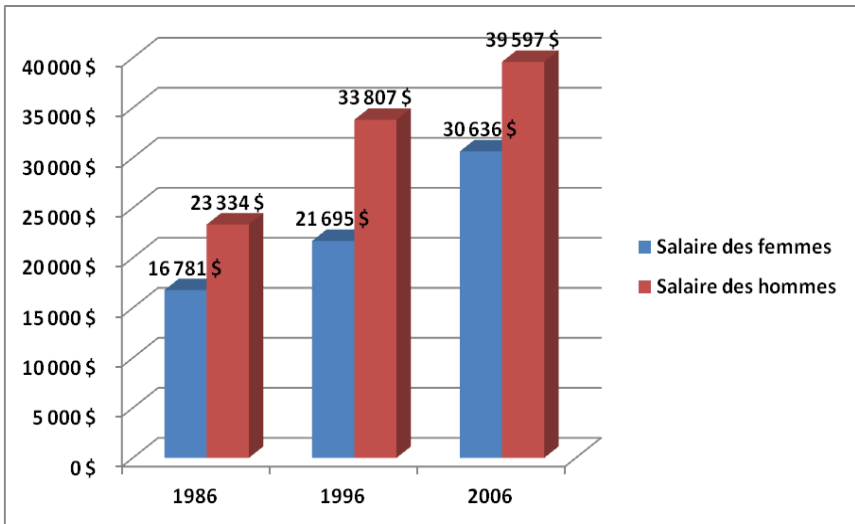
**FLUCTUATIONS IMPORTANTES SELON LE TYPE DE RÉSIDENCE.** Entre 1996 et 2006, diminution du pourcentage de toutes les formes de maison de type individuelle, jumelée ou en rangée.


Entre 1996 et 2006 seulement, augmentation de 17,8 points de pourcentage des appartements immeubles de moins de 5 étages.

Entre 1986 et 2006, diminution de 8,1 points de pourcentage des appartements immeubles de 5 étages et plus.

## 5) REVENUS

### Revenu d'emploi de la population (15 ans et plus)

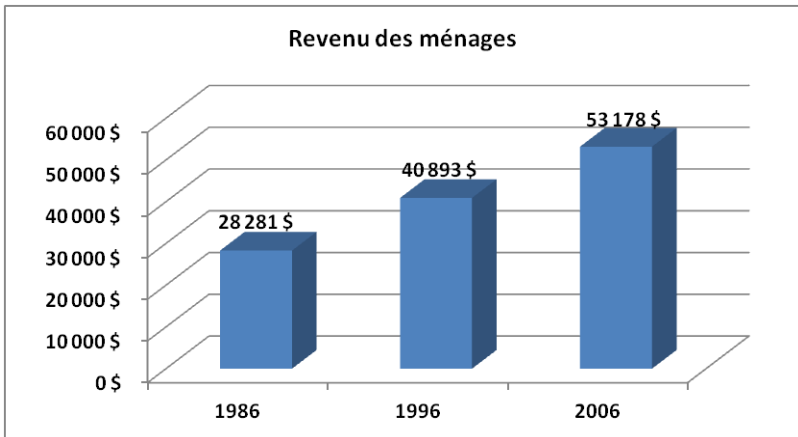




**DES INÉGALITÉS QUI PERSISTENT MALGRÉ UNE PROGRESSION PLUS GRANDE DU SALAIRE MOYEN DES FEMMES.** Entre 1986 et 2006 le salaire moyen des femmes a progressé davantage (+ 82,6 %) que le salaire moyen des hommes (+ 69,7 %).

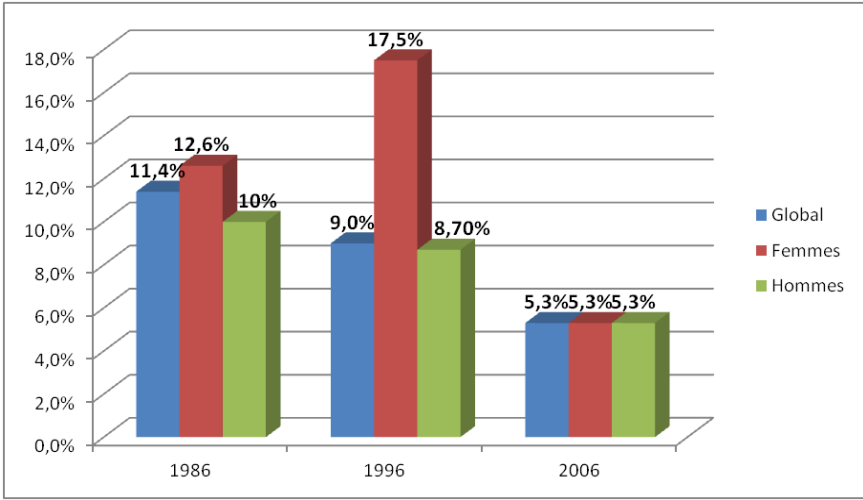
Les inégalités persistent: le différentiel en faveur des hommes tend à diminuer avec le temps : en 1986 il est de 39 %, en 1996 de 55,8 % et 29,3 % en 2006.

## Revenu des ménages



**UNE PROGRESSION DU REVENU DES MÉNAGES QUI RALENTIT AVEC LE TEMPS.** Entre 1986 et 2006, le revenu des ménages a fait un bond de 24 89 \$ ou 88 %. Cette progression a été plus marquée durant la première décennie (1986-1996) avec des gains de 12 612 \$ ou 44,6 % que durant la seconde décennie (1996-2006) plus de 12 28 \$ ou 30 %.

## Taux de chômage (15 ans et plus)



**RÉDUCTION IMPORTANTE DU TAUX GLOBAL DE CHÔMAGE, MAIS PLUS MARQUÉE CHEZ LES FEMMES.** Entre 1986 et 2006, le taux de chômage global diminue de 6,1 points de pourcentage. Les femmes réduisent leur taux de chômage de 7,3 points de pourcentage alors que celui des hommes réduit de 4,7 points.

Le différentiel hommes/femmes qui est très élevé en 1996 (+ de 8,8 points en défaveur des femmes) se retrouve égal en 2006.





## 6) IMMIGRATION

### Lieu de naissance des immigrés

	1986		1996		2006	
États-Unis	75	28,8 %	20	4,9 %	35	4,5 %
Autres Amériques	55	21,2 %	30	7,3 %	115	14,7 %
Royaume-Uni	0	0,0 %	20	4,9 %	25	3,2 %
Autres parties d'Europe	85	32,7 %	175	42,7 %	350	44,9 %
Afrique	15	5,8 %	35	8,5 %	190	24,4 %
Asie et Moyen-Orient	30	22,5 %	10	2,4 %	65	8,3 %
Autres	0	0,0 %	120	29,3 %	-	-

**GRANDES FLUCTUATIONS DU LIEU DE NAISSANCE DES IMMIGRÉS AU GRÉ DES DÉCENNIES.** Baisse importante du pourcentage des immigrés en provenance des États-Unis (de 28,8 % à 4,5 %), des autres pays d'Amérique (de 21,2 % à 14,7 %), de l'Asie et du Moyen-Orient (22,5 % à 8,3 %). Hausses importantes de l'Europe continentale (de 32,7 % à 44,9 %) et de l'Afrique (de 5,8 % à 24,4 %).

### Population totale des immigrants selon la période d'immigration (données datant de 2006)

Avant 1961	70	9,3 %
1961-1970	60	7,9 %
1971-1980	65	8,6 %
1981-1990	50	6,6 %
1991-2000	160	21,2 %
2000-2006	345	45,7 %

**PRÉSENCE ACCRUE ET RÉCENTE DES IMMIGRÉS.** Entre les décennies 1981-1990 et 1991-2000, la population immigrante du quartier croît de 220 %. Cette croissance ralentit à 116 % au cours de la période incomplète suivante (2000 - 2006).

## 7) TRANSPORT

### Modes de transport de la population active (15 ans et plus) ayant un lieu habituel de travail (données datant de 2006)

	Population totale	Pourcentage total	Pourcentage hommes	Pourcentage femmes
Automobile, camion, fourgonnette ( <b>conducteur</b> )	1990	46,0 %	48,0 %	44,0 %
Automobile, camion, fourgonnette ( <b>passager</b> )	175	4,0 %	4,0 %	4,0 %
Transport en commun	1170	27,0 %	20,0 %	33,0 %
À pied	790	18,0 %	19,0 %	17,0 %
Bicyclette	165	4,0 %	6,0 %	0,2 %
Taxi	15	0,3 %	-	-
Autres moyens	35	0,7 %	0,2 %	-

**EN 2006, LE MODE DE TRANSPORT PRÉFÉRÉ DEMEURE L'AUTOMOBILE-CAMION-FOURGONNETTE.** À titre de conducteur ou de passager, 50 % des citoyens du quartier ayant un lieu habituel de travail utilisent ce mode de transport, ce qui vaut autant pour les hommes (4 points de pourcentage de plus) que pour les femmes.

Le transport en commun suit de loin à 27 % et marque un fort différentiel entre les femmes (33 %) et les hommes (20 %).

Il y a peu de différence de pourcentage hommes/femmes à l'égard des déplacements à pied (+2 % de plus chez les hommes), mais il y en a une grande dans le recours à la bicyclette : 6 % des hommes contre 0,2 % des femmes.

Peu utilisés (22 %), les transports actifs (à pied et à bicyclette) sont plus populaires chez les hommes (25 %) que chez les femmes



## RECOMMANDATIONS

Susciter des rencontres citoyens/urbanistes/sociologues afin de discuter et expliquer davantage les données rapportées ici.

Considérant les nombreux projets de construction en cours dans le quartier depuis 2012, il serait intéressant de reprendre cette comparaison décennale avec les données du recensement de 2016 pour une vision de quarante ans.

En parallèle, faire une autre étude systématiquement comparative avec les quartiers limitrophes de Saint-Sacrement.

Considérant la venue d'un grand nombre de nouveaux citoyens dans le quartier, reprendre l'étude de 1999 effectuée par les étudiantes du Département de sociologie de l'Université Laval, Nadda S. Chhem et M. Emedi\* commandée par le Conseil de quartier de l'époque et portant sur les perceptions des citoyens envers leur quartier. En 2016, cette étude aura 17 ans et elle pourra être couplée avec les données du dernier recensement canadien.

---

\* Chhem , Nadda, S et Mwashite Emedi. *Étude exploratoire sur la perception des citoyens du quartier Saint-Sacrement à l'égard de leur secteur d'habitation*. Rapport rédigé dans le cadre du cours « Laboratoire de recherche I et II », Département de sociologie, Faculté des sciences sociales, Université Laval, 4 mai 1999,112 p.

[Copie disponible aux Service des archives de la Ville de Québec et à la bibliothèque du conseil de quartier Saint-Sacrement].

Cette collection résume des études portant en partie ou en totalité sur le quartier St-Sacrement.

Les sources des données statistiques du présent travail sont énoncées en bas de cette page.

Parmi la multitude de données disponibles, nous avons retenu celles qui s'avèrent récurrentes au recensement de 1986.

Pour chaque variable retenue le total des scores ne correspond pas nécessairement à la population totale de la décennie. (1986, 1996, 2006) car certaines sous-catégories ont été fusionnées ou omises d'un recensement à l'autre (exemple : « Ne sais pas » ou « Sans réponse », etc.). Les pourcentages sont toutefois calculés à partir du total des variables affichées.

Roger Boileau, rédacteur et responsable de la collection.

Sources : Tellier, Jean-Yves, Barette, Jean-Pierre et Fortin, René. *Profil statistique des quartiers de Québec*. Office municipale de développement économique de Québec (OMDEQ). (Données issues de Statistiques Canada, recensements du Canada 1986-1981-1976. Regroupement territorial et calculs réalisés par le Bureau de la statistique du Québec).

Ville de Québec, Centre de développement économique et urbain (CDÉU), Division de l'aménagement du territoire. *Portrait Quartier Saint-Sacrement*. juillet 2000. (Données issues de Statistiques Canada, recensement de 1996).

Ville de Québec, Service de l'aménagement du territoire, Division de l'urbanisme. *Données socio-démographiques de la Ville de Québec et de ses quartiers*. 2007-2009. (Données issues de Statistiques Canada, recensement de 2006).